

Maniffesto 2021

Cyngor ar Bopeth



**cyngor ar
bopeth**

**citizens
advice**

Cynnwys

Cyflwyniad tud.3

Cymru a chadernid ariannol cryf

Gwerth mewn Cyngor tud.5

Pwyslais ar Incwm tud.6

Cymru Tecach

Tai tud.8

Diwygio'r Dreth Gyngor tud.9

Cymru Iachach

Iechyd meddwl tud.11

Tlodi Tanwydd tud.12

Cymru fwy Cysylltiedig

Mynediad i Wasanaethau tud.14

Cysylltu â grwpiau ar y cyrion tud.15

Beth all Llywodraeth nesaf Cymru ei wneud? tud.16

**cyngor ar
bopeth**

**citizens
advice**




Cyflwyniad

Daw etholiadau Senedd 2021 ar adeg ddigynsail yn hanes Cymru. Mae pandemig Coronafeirws wedi cael effaith ddofn a hirhoedlog, nid yn unig ar iechyd y cyhoedd, ond ar amgylchiadau ariannol cartrefi Cymru. Mae cannoedd o filoedd o bobl wedi colli eu swyddi, neu wedi gweld eu horiau a'u hincwm yn lleihau. Mae'r newidiadau hyn wedi sbarduno cynnydd yn y galw am wasanaethau cynghori ledled Cymru.

Bydd Llywodraeth nesaf Cymru yn wynebu cyfres o heriau, wrth i Gymru geisio codi o'r pandemig, i lywio'r newidiadau a ddaeth yn sgil Brexit ac i ddelio â chanlyniadau ariannol y deuddeg mis diwethaf. Credwn, os bydd gwleidyddion yn gwneud y dewisiadau cywir, y gallwn greu cenedl decach, iachach, mwy cysylltiedig ag a chadernid ariannol cryf.

Nid oes unrhyw un arall yn gweld cymaint o bobl â chymaint o wahanol fathau o broblemau, ac mae hynny'n rhoi golwg unigryw inni o'r heriau y mae pobl yn eu hwynebu yng Nghymru. Mae ein cynigion maniffesto wedi'u seilio ar y dystiolaeth a gasglwn gan ein cleientiaid. Dyna pam rydyn ni'n hyderus y bydd y cynigion hyn yn gwneud bywyd yn well i bobl yng Nghymru.



“Rydyn ni'n rhoi'r wybodaeth a'r hyder i bobl i ddod o hyd i'w ffordd ymlaen - pwy bynnag ydyn nhw, a beth bynnag fo'u problem.”

Cymru a chardernid ariannol cryf

**cyngor ar
bopeth**

**citizens
advice**

Gwerth mewn Cyngor

Yn ystod y flwyddyn ddiwethaf, rydym wedi gweld gwerth mewn cyngor annibynnol yn fwy nag erioed. [Yn 2019-20 daeth mwy na 150,000 o bobl i Cyngor ar Bopeth Cymru i gael cymorth.](#) Rydym yn helpu pobl ag ystod o broblemau gan gynnwys problemau gyda thai, dyled, budd-daliadau, cyflogaeth, gwahaniaethu, perthnasoedd a hawliau defnyddwyr. Mae ein rhwydwaith o 19 o swyddfeydd Cyngor ar Bopeth lleol yn darparu gwasanaethau cyfannol sy'n ymateb i anghenion eu cleientiaid ym mhob Awdurdod Lleol yng Nghymru. Maent yn helpu pobl i ddod o hyd i ffordd allan o ddyled, arbed arian ar eu biliau, deall eu hawliau cyflogaeth, hawlio'r budd-daliadau y mae ganddyn nhw'r hawl iddo - a llawer mwy. Mae gwasanaethau cynghori yn golygu bod gan bobl mewn argyfwng rywun i droi ato.

Ac nid yw darparu cyngor yn unig yn helpu unigolion. Ar adeg pan mae cyllid cyhoeddus o dan straen, mae gwasanaethau cynghori yn arbed miliynau o bunnoedd y flwyddyn i Lywodraeth leol a chenedlaethol a gwasanaethau cyhoeddus. Fe wnaeth ein darpariaeth o gyngor sicrhau £41m mewn arbedion i'r llywodraeth a gwasanaethau cyhoeddus yng Nghymru yn 2019/20. Gwnaethom ddarparu £300m mewn gwerth ariannol i'r bobl yr ydym yn eu helpu, trwy fynediad at fudd-daliadau, dileu dyledion a chymorth tai. Ochr yn ochr â hyn, gwnaethom gyflawni £278m mewn manteision economaidd a chymdeithasol ehangach.

“Fe wnaeth y cyngor rydyn ni'n ei ddarparu sicrhau arbedion o £41 miliwn i'r llywodraeth a gwasanaethau cyhoeddus yng Nghymru yn 2019/20.”

Beth all Llywodraeth nesaf Cymru ei wneud?

Mae'r galw am wasanaethau cynghori yng Nghymru yn cynyddu, ac mae creu'r Gronfa Cyngor Sengl yn gydnabyddiaeth i'w chroesawu am rôl bwysig cyngor annibynnol a diduedd. Ond mae pwysau ar gyllidebau wedi arwain at doriadau i gyllid craidd gan Awdurdodau Lleol, sy'n golygu wrth i'r galw dyfu, mae'n fwy anodd darparu ar gyfer pawb sydd angen ein cefnogaeth. Dylai Llywodraeth nesaf Cymru gydnabod gwerth mewn cyngor a chynnal a chynyddu cyllid ar gyfer cyngor annibynnol, a sicrwydd ansawdd ar draws Cymru.



Pwyslais ar incwm

Mae cyllid cartrefi yng Nghymru wedi cael ei daro'n galed gan coronafeirws. Mae llawer o bobl wedi colli swyddi neu wedi gweld eu hincwm yn cael ei leihau, gan ei chael yn anodd cadw i fyny â chostau o ddydd i ddydd. Mae ein hymchwil yn dangos bod £73 miliwn o ôl-ddyledion ar filiau cartref fel rhent, ynni neu dreth gyngor wedi cronni ers i'r achosion ddechrau, ac mae dros 280,000 o bobl yng Nghymru yn nodi eu bod ar ei hôl hi gyda thaliadau.

Mae angen i bobl lle mae eu hincwm wedi ei heffeithio o achos y pandemig, allu dibynnu ar y system fudd-daliadau fel rhwyd ddiogelwch. Fodd bynnag, rydym yn gwybod yn ystod y pandemig hwn a hyd yn oed cyn - nid yw nifer sylweddol o bobl yng Nghymru wedi bod yn hawlio'r holl fudd-daliadau y mae ganddynt hawl iddynt. Cyn y pandemig, [canfu ymchwil Cyngor ar Bopeth Cymru fod mwy na chwarter \(26%\) o bobl yng Nghymru wedi gohirio neu wedi penderfynu peidio â hawlio budd-dal, er gwaethaf meddwl y gallent fod yn gymwys.](#)



“Mae ein hymchwil yn dangos bod mwy na chwarter (26%) o bobl yng Nghymru wedi gohirio neu wedi penderfynu peidio â hawlio budd-dal, er gwaethaf meddwl y gallent fod yn gymwys.”

Beth all Llywodraeth nesaf Cymru ei wneud?

Dylai Llywodraeth nesaf Cymru symleiddio'r prosesau ymgeisio ar gyfer budd-daliadau sydd wedi eu datganoli - megis Cymorth Treth Gyngor - gan ddileu rhwystrau rhag hawlio'r budd-daliadau hynny. Dylent sicrhau bod budd-daliadau a weinyddir yng Nghymru yn cael eu hariannu i ateb y galw ychwanegol a ddaw yn sgil y pandemig, a bod cefnogaeth i'w hawlio yn cael ei chynnig yn rhagweithiol i bobl a allai elwa.

Dylai Llywodraeth nesaf Cymru hefyd ymrwymo i raglen ehangach o hyrwyddo incwm sy'n annog pob teulu yng Nghymru i hawlio'r budd-daliadau y mae ganddynt hawl iddynt - p'un a ydynt yn cael eu gweinyddu ym Mae Caerdydd neu San Steffan. Dylai'r rhaglen hon adeiladu ar y cynlluniau peilot cynyddu incwm rhanbarthol sy'n cael eu cynnal ar hyn o bryd yn ogystal â'r ymgyrch gyfathrebu #hawliadyarian

Cymru Tecach

**cyngor ar
bopeth**

**citizens
advice**

Tai

Dylai pawb yng Nghymru gael mynediad at dai o ansawdd da, hygyrch a fforddiadwy. Fodd bynnag, mae'r pandemig wedi dangos sut mae rhai mathau o ddeiliadaeth yn llawer llai diogel nag eraill.

Mae tua 180,000 o gartrefi yng Nghymru yn byw yn y sector rhentu preifat. Mae'r teuluoedd hyn wedi cael eu taro'n arbennig o galed gan argyfwng Covid-19. Er bod pobl ym mhob deiliadaeth wedi gweld eu cyflogaeth a'u hincwm yn cael eu heffeithio'n negyddol, mae rhentwyr yn fwy tebygol o fod wedi cael eu ffyrlo neu wedi colli swydd. Rhentwyr hefyd yw'r lleiaf abl i oroesi'r sioc economaidd hon. Nid oes gan chwarter (25%) o rentwyr y sector preifat unrhyw gynilion o gwbl.

Gwelsom nifer o fesurau yn cael eu cyflwyno i amddiffyn rhentwyr yn ystod y pandemig, gyda gorchymyn troi allan yn cael eu hatal, llinell gymorth Sector Rhent Preifat newydd a ariannir gan Lywodraeth Cymru a'i rhedeg gan Cyngor ar Bopeth Cymru, a chynllun benthyciadau tenantiaid i helpu teuluoedd sydd mewn dyled. Fodd bynnag, os tynnir y gefnogaeth hon yn ôl yn rhy gyflym bydd rhentwyr yn wyneb ôl-ddyledion rhent a dyled ac rydym yn debygol o weld ton o droi allan, gan achosi cynnydd mewn digartrefedd.

"Nid oes gan chwarter rhentwyr y sector rhent preifat unrhyw gynilion o gwbl"

Beth all Llywodraeth nesaf Cymru ei wneud?

Dylai Llywodraeth nesaf Cymru roi diwedd ar droi allan di-fai, a sicrhau bod cefnogaeth barhaus ar waith i denantiaid yn y sector rhentu preifat a allai gael trafferth gydag effeithiau ariannol y pandemig coronafeirws am fisoedd i ddod.



Diwygio'r Dreth Gyngor

Ôl-ddyledion Treth Gyngor yw'r broblem ddyled fwyaf y mae cleientiaid Cyngor ar Bopeth yn ei hwynebu. Yn 2019/20 darparodd ein rhwydwaith o swyddfeydd Cyngor ar Bopeth lleol gyngor a chefnogaeth ddyled i fwy na 25,000 o bobl yng Nghymru. [Roedd angen help ar 1 o bob 5 \(21%\) o'r cleientiaid hyn ac ôl-ddyledion treth gyngor.](#)

Yn aml gall ôl-ddyledion Treth Gyngor fod yn arwydd o galedi ariannol dyfnach sy'n golygu, os yw arian yn cael ei adfer gan aelwydydd sydd mewn dyled trwy orfodaeth, efallai na fydd eu costau eraill yn cael eu talu. Mae ein hymchwili hefyd wedi dangos y gall y ffordd y mae Treth Gyngor yn cael ei chasglu - a defnyddio beiliaid yn benodol - waethygu problemau dyled i bobl sydd ag ôl-ddyledion Treth Gyngor.

Er ein bod yn croesawu mabwysiadu'r protocol Treth Gyngor, mae profiadau cleientiaid Cyngor ar Bopeth yn awgrymu bod rhai pobl yn parhau i wynebu problemau oherwydd y ffordd y mae'r Dreth Gyngor yn cael ei chasglu. [Mae ein tystiolaeth yn dangos y gall rhannau o'r broses gasglu achosi anhawster pellach i bobl sydd mewn dyled:](#)

- Mae pobl yn atebol am eu bil blynyddol llawn ar ôl methu cyn lleied ag un taliad.
- Mae rheoliadau yn annog Awdurdodau Lleol i gyhwyn achos llys yn gyflym iawn - ni ellir cymryd y mwyafrif o gamau heb Orchymyn Dyled.
- Mae rheoliadau yn annog cynghorau i ddefnyddio beiliaid.

"Rhaid i Lywodraeth nesaf Cymru werthuso effaith y Protocol Dreth Gyngor ar gyfer Cymru"

Beth all Llywodraeth nesaf Cymru ei wneud?

Rhaid i Lywodraeth nesaf Cymru werthuso effaith Protocol Treth Gyngor ar gyfer Cymru, ac ymrwymo i roi'r mesurau gwirfoddol sydd ynddo ar sylfaen statudol os oes tystiolaeth nad yw Awdurdodau Lleol, yn ymarferol, yn gweithredu'r protocol.

Dylai'r diwygio hefyd gynnwys newidiadau i'r rheoliadau sy'n llywodraethu gorfodaeth Treth y Cyngor ar hyn o bryd i sicrhau nad yw dyledion Treth Gyngor yn cael eu gorfodi mewn ffordd sy'n gwaethygu'r anawsterau ariannol presennol. Dylai hyn gynnwys:

- Helpu i atal dyledion Treth Gyngor rhag cynyddu trwy atal pobl rhag dod yn atebol am eu bil blynyddol pan fyddant yn colli un taliad.
- Ei gwneud yn haws i gynghorau i wella'r ffordd maent yn casglu'r arian drwy roi mwy o bwerau iddynt i'w gasglu mewn ffordd deg heb gael Gorchymyn Dyled yn gyntaf.

Dylai Llywodraeth nesaf Cymru hefyd gynyddu'r gefnogaeth a ddarperir i aelwydydd incwm isel trwy'r Cynllun Lleihau Treth Gyngor, a gwarantu nad yw pobl sy'n gymwys ar gyfer y cynllun ar eu colled o ganlyniad i symud ymlaen i Gredyd Cynhwysol.

Cymru Iachach

**cyngor ar
bopeth**

**citizens
advice**

Iechyd Meddwl

Mae pandemig Covid-19 wedi sbarduno cynnydd pryderus mewn iechyd meddwl gwael. Er bod yr effaith wedi bod yn eang, mae rhai o'r effeithiau gwaethaf yn cael eu teimlo gan bobl sydd mewn sefyllfaoedd ansicr neu sy'n wynebu ansefydlogrwydd economaidd.

Mae llawer o bobl yn cael eu hunain mewn cylch dieflig. Gall materion ymarferol - fel dyled, tai neu broblemau cyflogaeth - ymddangos yn anorchfygol pan fyddwch chi'n profi afiechyd meddwl. Ond gall yr un problemau hefyd waethygu neu ymestyn anawsterau iechyd meddwl os na chânt sylw.

Mae hyn yn rhoi mwy o bwysau ar glinigwyr a gwasanaethau iechyd yng Nghymru. Cyn yr achosion o Coronafeirws, [dywedodd tua 1 o bob 4 o bobl sy'n profi afiechyd meddwl y byddent wedi hoffi gwybodaeth neu gyngor ar broblemau ymarferol wrth ddefnyddio gwasanaethau iechyd](#), ond na chynigiwyd unrhyw help iddynt. I'r rhai y cynigiwyd cymorth iddynt, y math mwyaf cyffredin a ddarparwyd oedd gwybodaeth - fel taflen neu gyfeiriad gwefan. Dim ond 16% o'r rhai a oedd eisiau gwybodaeth neu gyngor a atgyweiriwyd at wasanaeth a allai eu helpu.

“Dywedodd 1 o bob 4 o bobl sy'n profi afiechyd meddwl y byddent wedi hoffi gwybodaeth neu gyngor ar broblemau ymarferol”



Beth all Llywodraeth nesaf Cymru ei wneud?

Rhaid i Lywodraeth nesaf Cymru fynd i'r afael â'r effaith negyddol pandemig coronafeirws ar iechyd meddwl drwy fuddsoddi mewn rhaglenni i ddarparu cefnogaeth gyfannol i'r rheiny sy'n wynebu cyfnodau hir o ddiweithdra. Dylent hefyd yn ei gwneud yn haws i bobl sy'n profi anawsterau iechyd meddwl i gael cymorth drwy sicrhau bod cyngor ymarferol yn cael ei integreiddio i ofal iechyd a gwasanaethau cymdeithasol.

Tlodi Tanwydd

Mae llawer o bobl yng Nghymru yn ei chael hi'n anodd cynhesu eu cartref yn ddigonol, a all achosi neu waethygu nifer o gyflyrau iechyd. Mae Covid-19 yn debygol o fod wedi gwaethygu tlodi tanwydd, gyda llawer o aelwydydd wedi colli incwm yn ystod y cyfnod hwn neu'n gweld eu costau ynni'n codi o ganlyniad i dreulio mwy o amser gartref.

Mae hyn yn cael effaith anghymesur ar bobl anabl a phobl â chyflyrau iechyd, sydd bedair gwaith yn fwy tebygol o fod ar ei hôl hi o ran biliau ynni ers i'r pandemig ddechrau.

Er bod lefelau tlodi tanwydd wedi gostwng dros y degawd diwethaf, bydd cynnal y gyfradd hon o gynnydd yn wyneb yr heriau a gyflwynir gan Covid-19, angen gweithredu gryf i wella ac ehangu cynlluniau effeithlonrwydd ynni sy'n bodoli eisoes. Mae angen cyllid newydd er mwyn cyrraedd mwy o bobl ac annog dull tŷ cyfan sy'n lleihau tlodi tanwydd yn effeithiol. Byddai'r dull hwn yn lleihau'r aflonyddwch i gartrefi a chyfrannu at gyrraedd y targed Net sero statudol newydd.

Bydd gwneud y gorau o'r manteision dosbarthu i gartrefi yng Nghymru trwy fentrau ledled y DU hefyd yn chwarae rhan bwysig wrth leihau tlodi tanwydd. Mae'r cynllun Rhwymedigaeth Cwmniau Ynni (ECO) yn gwneud cyfraniad sylweddol tuag at osod mesurau effeithlonrwydd ynni yng Nghymru. Ond mae cyllid fflecs ECO, sy'n galluogi Awdurdodau Lleol i fynd i'r afael â meysydd penodol o anghenion yn lleol, yn parhau i gael ei danddefnyddio mewn sawl rhanbarth.

Yn olaf, bydd y llwybr i Net sero yng Nghymru yn gofyn am newid tuag at systemau gwresogi carbon isel yn y blynyddoedd i ddod. Mae'n hanfodol bod Llywodraeth Cymru yn rhoi pobl wrth wraidd y trawsnewid hwn i sicrhau y gall pawb gymryd rhan yn y broses yn hyderus. Mae hyn yn golygu rhoi gwybodaeth a chyngor i alluogi pobl i wneud penderfyniadau gwybodus, gan ddarparu atebion cyllido ac ariannu, a sefydlu amddiffyniadau syml y gellir eu gorfodi i ddefnyddwyr.

“Mae pobl anabl a phobl â chyflyrau iechyd bedair gwaith yn fwy tebygol o fod ar ei hôl hi ar filiau ynni ers i'r pandemig ddechrau.”

Beth all Llywodraeth nesaf Cymru ei wneud?

Dylai Llywodraeth nesaf Cymru gynyddu cyllid tuag at eu Rhaglen Cartrefi Cynnes cyfredol, er mwyn sicrhau ei bod yn cyrraedd mwy o bobl ac yn darparu pecyn holistig o gefnogaeth.

Dylai hefyd sicrhau bod Awdurdodau Lleol wedi'u paratoi i orfodi safonau effeithlonrwydd ynni gofynnol yn y sector rhentu preifat,

a'u bod yn sicrhau cymhwysedd hyblyg i'r cynllun Rhwymedigaeth Cwmniau Ynni (ECO-Flecs) i gynorthwyo cartrefi yn eu hardal i osod mesurau effeithlonrwydd ynni.

Dylai Llywodraeth nesaf Cymru gynnig gwarant net sero i gartrefi i helpu pobl i ddatgarboneiddio eu cartrefi.

Cymru fwy Cysylltiedig

**cyngor ar
bopeth**

**citizens
advice**

Mynediad i Wasanaethau

Dros y flwyddyn ddiwethaf, rydym wedi gweld newid cyflym i wasanaethau digidol. Mae cyfyngiadau coronafeirws wedi golygu bod bron pob agwedd ar ein bywydau - o'r gwaith i addysg, i siopa bwyd ac asesiadau budd-daliadau - wedi gorfod cael ei wneud ar-lein neu dros y ffôn.

Er bod y trawsnewidiad hwn wedi gwella cyfleustra a hygyrchedd gwasanaethau i rai, mae wedi dod ar gost i eraill. Nid oes gan 1 o bob 4 (27%) o oedolion yng Nghymru'r sgiliau digidol sy'n sylfaenol i ddefnyddio technoleg a gwasanaethau ar-lein yn effeithiol. Nid oes gan lawer o bobl sy'n dod i'w Cyngor ar Bopeth Lleol am gymorth mynediad i'r rhyngwyd ac yn ei chael hi'n anodd defnyddio gwasanaethau ar-lein. Mae eraill yn delio â phroblemau sy'n anodd eu datrys ar-lein, ac y byddai'n elwa o gefnogaeth wyneb yn wyneb.

Mae rhai yn byw mewn sefyllfaoedd byw nad ydynt yn draddodiadol, yn wynebu rhwystrau sylweddol i gael mynediad i wasanaethau a fyddai'n eu helpu.

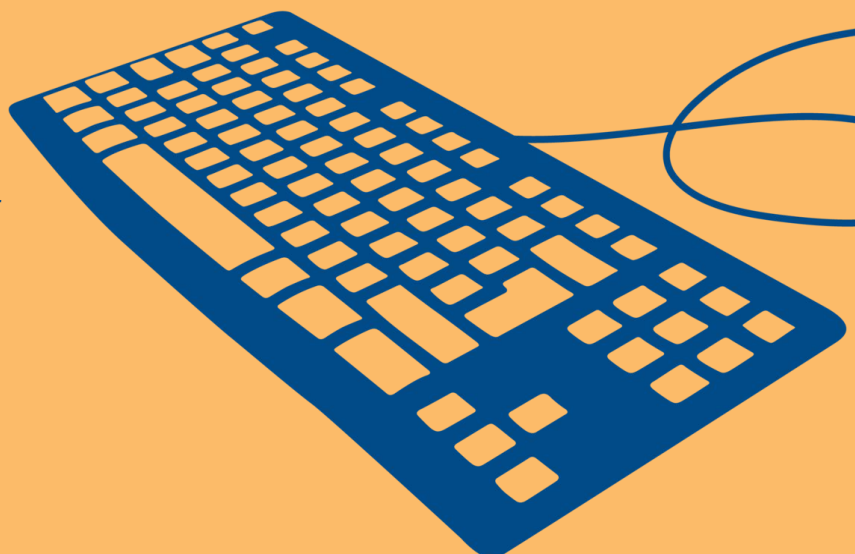
Ond nid gwasanaethau digidol yn unig a all fod yn anodd i rai pobl gael mynediad ato. Mae trafndiaeth gyhoeddus yn chwarae rhan bwysig wrth rymuso a galluogi pobl i fynd o gwmpas eu bywydau bob dydd a chael mynediad at wasanaethau hanfodol. Fodd bynnag, ledled Cymru, mae'r ddarpariaeth drafndiaeth gyhoeddus yn aml yn anghyson ac yn annibynadwy, gyda lefelau amrywiol o wasanaeth a diffyg integreiddio ar draws gwahanol ddarparwyr a dulliau. Canfu ein hymchwil fod gan 1 o bob 5 (23%) o bobl broblem mynychu neu'n cael mynediad i waith, addysg neu ofal iechyd o ganlyniad i faterion trafndiaeth - cododd hyn i fwy nag 1 o bob 3 (35%) o bobl ag anabledd. I lawer o bobl, yn syml, nid yw'n opsiwn realistig i ddefnyddio trafndiaeth gyhoeddus i fynd o gwmpas eu bywydau beunyddiol neu gael mynediad at wasanaeth a ddefnyddiant.

"Roedd gan 1 o bob 5 o bobl broblem mynychu neu gael mynediad at waith, addysg neu ofal iechyd o ganlyniad i faterion trafndiaeth - cododd hyn i 1 o bob 3 o bobl ag anabledd."

Beth all Llywodraeth nesaf Cymru ei wneud?

Dylai Llywodraeth nesaf Cymru gefnogi datblygu hybiau digidol i helpu pobl sydd wedi'u gwahardd yn gymdeithasol neu'n ddigidol i gael mynediad at y wybodaeth a'r gwasanaethau sydd eu hangen arnynt. Byddai cefnogi hybiau digidol, wedi'u lleoli mewn lleoliadau cymunedol dibynadwy gyda phobl wrth law i ddarparu cefnogaeth ac arweiniad i'r rhai sydd ei angen, yn gwarantu cefnogaeth ac adnoddau ar gyfer y rhai nad ydynt yn gallu elwa ar wasanaethau ar-lein ar hyn o bryd.

Dylent hefyd fuddsoddi mewn seilwaith trafndiaeth gyhoeddus i ddatblygu gwasanaeth cwbl integredig a hygyrch sy'n galluogi pawb yng Nghymru i gael mynediad at waith, iechyd a gwasanaethau hanfodol eraill gan ddefnyddio trafndiaeth gyhoeddus.



Cysylltu â grwpiau ar y cyrion

Mae ymchwil Cyngor ar Bopeth wedi dangos, ers 2010, nad yw 1 o bob 10 o bobl yng Nghymru wedi gallu derbyn eu post am beth amser. Mae hyn naill ai oherwydd nad oes ganddyn nhw gyfeiriad, maen nhw'n symud o gwmpas yn aml neu mae rhywun yn rhyng-gipio eu post. Dywed 3 o bob 4 o bobl yng Nghymru fod post yn bwysig ar gyfer rhai agweddau ar fywyd. Hebddo, rydym yn gwybod y gall pobl ei chael hi'n anodd cael mynediad i wybodaeth a gwasanaethau hanfodol.

Mae'r broblem hon yn effeithio'n fwy ar bobl ar y cyrion. Pobl ddigartref, goroeswyr cam-drin domestig, Sipsiwn a Theithwyr, a phobl sy'n byw mewn tai ansicr, megis cychod, maent i gyd yn llawer mwy tebygol o wynebu problemau hyn. Mae colli llythyrau yn achosi niwed sylweddol i bobl.

Mae hyn yn cynnwys colli allan ar wasanaethau gofal iechyd, budd-daliadau, tai a chyfleoedd gwaith, yn ogystal â cholledion ariannol a dyled.

Byddai gwasanaeth 'Cyfeiriad a Chasglu' yn darparu ateb i lawer o'r problemau y mae pobl yn eu hwynebu pan nad oes ganddynt fynediad i'w post. Mae gwasanaeth 'Cyfeiriad a Chasglu' yn wasanaeth pwrpasol, wedi'i leoli mewn swyddfeydd post, a fyddai'n rhoi mynediad cyfartal i bobl mewn sefyllfaoedd byw anniogel, ansicr neu anhraddodiadol. Yn gymharol a debyg i flwch PO, byddai'n rhoi cyfeiriad i ddefnyddwyr y gallent ei ddefnyddio ar gyfer cofrestru gyda gwasanaethau a lle diogel i nôl eu post.

"Mae 1 o bob 10 o bobl yng Nghymru wedi methu â derbyn eu post am beth amser."

Beth all Llywodraeth nesaf Cymru ei wneud?

Dylai Llywodraeth nesaf Cymru arwain y DU trwy ymrwymo i [gynllun peilot o'r gwasanaeth 'Cyfeiriad a Chasglu' mewn swyddfeydd post yng Nghymru.](#)



Beth all Llywodraeth nesaf Cymru ei wneud?



Gwerth mewn cyngor

Cydnabod gwerth mewn cyngor a chynnal a chynyddu cyllid ar gyfer cyngor annibynnol, gyda sicrwydd ansawdd ar draws Cymru.



Pwyslais ar incwm

Symleiddio'r prosesau ymgeisio am fudd-daliadau sydd wedi'u datganoli - megis Cymorth Treth Gyngor - ac ymrwymo i raglen ehangach o gynyddu incwm sy'n annog holl aelwydydd Cymru i hawlio'r budd-daliadau y mae ganddynt hawl iddynt.



Tai

Dod â diwedd i droi allan di-fai, a sicrhau bod cefnogaeth barhaus ar waith i denantiaid yn y sector rhentu preifat.



Diwygio'r dreth gyngor

Ymrwymo i roi'r mesurau gwirfoddol o'r Protocol Treth y Cyngor ar sylfaen statudol os oes tystiolaeth nad yw Awdurdodau Lleol yn gweithredu'r protocol. Sicrhau nad yw dyledion Treth Gyngor yn cael eu gorfodi mewn ffordd sy'n gwaethygu'r anawsterau ariannol presennol a chynyddu'r gefnogaeth a ddarperir i aelwydydd incwm isel trwy'r Cynllun Lleihau Treth Gyngor.



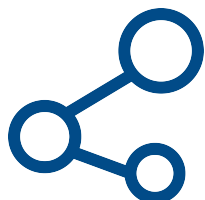
Iechyd meddwl

Buddsoddi mewn rhaglenni i ddarparu cefnogaeth gyfannol ar gyfer y rheiny sy'n wynebu cyfnodau hir o ddiweithdra. Ei gwneud yn haws i bobl sy'n profi anawsterau iechyd meddwl i gael cymorth drwy sicrhau bod cyngor ymarferol wedi'i integreiddio i ofal iechyd a gwasanaethau cymdeithasol.



Tlodi tanwydd

Cynyddu cyllid ar gyfer y Rhaglen Cartrefi Cynnes, er mwyn sicrhau ei fod yn cyrraedd mwy o bobl. Sicrhau fod gan Awdurdodau Lleol y gallu i orfodi safonau effeithlonrwydd ynni gofynnol yn y sector rhentu preifat a chynnig gwarant net sero i gartrefi i helpu pobl i ddatgarboneiddio eu cartrefi.



Mynediad i wasanaethau

Datblygu a chefnogi hybiau digidol i helpu pobl sydd wedi'u gwahardd yn gymdeithasol neu'n ddigidol i gael mynediad at y wybodaeth a'r gwasanaethau sydd eu hangen arnynt. Buddsoddi mewn seilwaith trafndiaeth gyhoeddus i ddatblygu gwasanaeth cwbl integredig a hygyrch sy'n galluogi pawb yng Nghymru i gael mynediad at wasanaethau hanfodol.



Cysylltu â grwpiau ar y cyrion

Ymrwymo i beilot o wasanaeth 'Cyfeiriad a Chasglu' mewn swyddfeydd post yng Nghymru i sicrhau bod pawb yn gallu cael mynediad i'w post yn ddiogel.

Cyngor cyfrinachol am ddim.

Pwy bynnag ydych chi.

Rydym yn helpu pobl i oresgyn eu problemau ac yn ymgyrchu ar faterion mawr pan fydd angen clywed eu lleisiau.

Rydym yn gwerthfawrogi amrywiaeth, yn hyrwyddo cydraddoldeb, ac yn herio gwahaniaethu ac aflonyddu.

Rydyn ni yma i bawb.



citizensadvice.org.uk

Cyhoeddwyd Mawrth 2021

Cyngor ar Bopeth yw enw gweithredol Cymdeithas Genedlaethol Cyngor ar Bopeth. Rhif elusen gofrestrdig 279057.